

Autore antica attribuita al cosiddetto Pittore di Berlino.
Secolo IV-III a.C. - cronaca. H 35,5 cm. Ø 20,2 cm.
Antikenmuseum Basel und Sammlung Ludwig, Basilea
Città di Bellinzona, Museo Villa dei Cedri, Bellinzona

Graphic: Max Prandi
Ludwig, 2019
Foto: M. Prandi
Città di Bellinzona, Museo Villa dei Cedri, Bellinzona
Pagina 12 - Città Museo Luigi Rossi, Chiavenna



MUSEO
VILLA
DEI CEDRI



MUSEI
Città di Bellinzona



Piazza San Biagio 9
CH-6500 Bellinzona
+41 (0)58 203 17 30/31
museo@villacedri.ch
www.museovilladeicedri.ch

Orari Museo
Me - gio 14-18
Ve - do e festivi 10-18
Lu e ma chiuso

Orari Parco
Ottobre - marzo 7-18
Aprile - settembre 7-20

CONDIVIDERE L'ARTE

Tra universi pubblici e privati. Bellinzona e oltre.
22 marzo - 3 agosto 2025



FONDAZIONE
ING. P. LUCCHINI



Fondazione
Domenico Noli



Museo Villa dei Cedri
Piazza San Biagio 9
CH-6500 Bellinzona

T +41 (0)58 203 17 30/31
museo@villacedri.ch
www.museovilladeicedri.ch

CONDIVIDERE L'ARTE Tra universi pubblici e privati. Bellinzona e oltre.

[PARTAGER L'ART
Entre paysages publiques et privé.
Bellinzone et autre.]

Museo Villa dei Cedri, Bellinzona
22 mars – 3 août 2025

COMMUNIQUÉ DE PRESSE

Inaugurée le 2 avril 1985, la Civica Galleria d'Arte, aujourd'hui Museo Villa dei Cedri, fête ses 40 ans. La célébration de cet anniversaire offre l'opportunité de retracer, pour la première fois, le parcours qui a conduit à la création du musée municipal et de sa collection, qui compte aujourd'hui plus de 7 000 œuvres. « Condidere l'arte. Tra universi pubblici e privati. Bellinzona e oltre » nous invite à un voyage dans le temps, des dernières décennies du XIXe siècle à nos jours, sur les traces du développement urbain d'une ville devenue capitale du canton et carrefour des échanges nationaux grâce à l'arrivée du chemin de fer. Dans ce contexte, une scène culturelle dynamique se développe, accompagnée d'un intérêt croissant pour les collections artistiques, archéologiques, historiques et de sciences naturelles.

Tout au long du parcours d'exposition, le musée dévoile son histoire, se présentant comme une institution ancrée dans le territoire et la vie locale, mais dont l'influence dépasse les frontières régionales. Peintures, œuvres sur papier, sculptures, objets archéologiques et d'art appliqué, ainsi que documents et lettres permettent de reconstituer cette histoire fascinante, méconnue et riche en surprises, qui marque encore aujourd'hui la culture et l'art du canton du Tessin.

« Il est indéniable que le Museo Villa dei Cedri se soit réinventé au cours de la dernière décennie. En s'appuyant sur le passé, tout en rompant en même temps avec l'image peut-être un peu figée d'un musée axé principalement sur les XIXe et XXe siècles et l'après-guerre, il s'est développé pour devenir une institution muséale active dans la discussion sur certains sujets de la société contemporaine. Cette capacité à changer de perspective est facilitée

par le contexte dans lequel se trouve le musée : un grand espace vert comprenant un parc et un vignoble, qui ne constitue pas seulement pour le visiteur un lieu de détente et de délectation, mais également une source pour une meilleure compréhension de sa relation avec l'écosystème et les enjeux auxquels la planète est confrontée. »

Manuela Kahn-Rossi
Commissaire de l'exposition

Contexte culturel de la naissance du musée municipal

La construction de la gare et du réseau ferroviaire entre 1870 et le début du XXe siècle transforme la ville en un important nœud de communication entre le nord et le sud de l'Europe. Grâce à ce nouveau statut, Bellinzone bénéficie d'une croissance économique et sociale favorisant le développement des milieux culturels et l'intérêt pour le collectionnisme dans les arts, l'archéologie et les sciences naturelles. La facilité de transport permet également la diffusion d'œuvres d'art et d'objets archéologiques, incitant amateurs·trices et chercheurs·euses à réunir des pièces rares et précieuses. La constitution de collections enrichit le patrimoine de la ville, la transformant en un centre culturel d'échange et de conservation. Ce sont notamment les espaces privés et institutionnels situés à proximité de la gare qui deviennent des lieux de référence pour les expositions et les manifestations artistiques, comme la Brasserie et Restaurant Gervasoni, où le propriétaire expose une partie de sa collection.

Les familles patriciennes de Bellinzone, comme les Molo et les Varrone, jouent un rôle crucial dans le développement des collections d'art et la préservation de la culture locale grâce à leur influence politique et économique. Que ce soit par passion ou par tradition familiale, ces patriciens encouragent un climat de collectionnisme et de dialogue culturel qui perdure jusqu'à nos jours. Le lien qu'ils entretiennent avec des chercheurs·ses et spécialistes venu·es d'au-delà des Alpes joue également un rôle important, favorisant une redécouverte du patrimoine monumental et artistique tessinois. Un exemple en est l'amitié entre Johann Rudolf Rahn, professeur d'histoire de l'art et d'architecture à l'École polytechnique de Zurich, et Arturo Farinelli, fils d'un des propriétaires de la Villa dei Cedri.

Le Musée national suisse

La création du Musée national suisse, inauguré à Zurich en 1898, s'inscrit dans le contexte de la construction d'une identité nationale et du débat sur la préservation des œuvres d'art présentes sur le territoire helvétique. La région de Bellinzone constitue un riche réservoir de peintures, objets, artefacts et vestiges archéologiques – découverts lors des fouilles d'Arbedo-Castione et de Giubiasco – qui, grâce à des dons et des ventes par des collectionneurs, marchands

d'antiquités, intermédiaires ou simples citoyen·nes, enrichissent les collections du Musée national suisse. Ces acquisitions permettent de préserver et de valoriser le patrimoine artistique local à l'échelle nationale, contribuant en même temps à la construction d'une identité helvétique.

En 1912, la création du Museo Civico Cittadino dote Bellinzone d'un premier musée à vocation historico-archéologique, situé dans le château de Schwyz (Montebello). Outre les objets mis au jour lors des fouilles, le musée rassemble des biens conservés dans d'autres institutions publiques, arsenaux, mairies, églises, ou issus de collections privées. Sous la direction du Dr Emilio Sacchi, la collection s'étoffe, notamment grâce aux nombreuses œuvres sur papier acquises avec le concours de l'archiviste cantonal Louis Chazai, membre de la Commission du Museo Civico. Nombre de ces œuvres rejoindront la collection du Museo Villa dei Cedri, enrichissant son premier noyau constitué par la donation d'Adolfo Rossi et le legs d'Emilio Sacchi dans les années 1970.

D'une demeure privée à un musée d'art

Avant d'être acquise par la Ville de Bellinzone et de devenir le musée municipal, la Villa dei Cedri était une demeure privée. Les différents changements de propriétaires parmi les familles de Bellinzone s'accompagnent de modifications apportées au bâtiment et au parc, révélant leur goût pour l'art et le collectionnisme.

En 1860, Giacomo Farinelli donne à la villa l'apparence d'une demeure de style néoclassique tardif à deux étages, richement décorée à l'intérieur avec tapisseries, tableaux, tapis et objets décoratifs variés. Une partie du terrain agricole est également transformée en jardin et parc. En 1931, la villa est acquise par le banquier Arrigo Stoffel qui l'utilise comme résidence estivale jusqu'en 1965, date à laquelle il s'y installe définitivement avec son épouse. La famille Stoffel a toujours été présente dans les initiatives culturelles de la ville, depuis l'arrivée à Bellinzone de leur ancêtre au début du XIXe siècle. Arrigo ne fait pas exception en collectionnant des œuvres d'art et objets venus du monde entier. Il privilégie cependant l'art italien de la fin du XVIIIe au milieu du XXe siècle, avec un intérêt particulier pour les paysages.

Ce genre pictural deviendra partie intégrante de la collection du Museo Villa dei Cedri : la première œuvre d'art donnée à la commune de Bellinzone est d'ailleurs un paysage de Johann Varrone, *Campagna romana* (1855), offerte par l'artiste lui-même en 1869. D'autres donations importantes, telles que celles de Dina et Athos Moretti (1987) ou de la Fondation Domenico Noli (2002), permettront de constituer un ensemble remarquable de vues paysagères suisses réalisées entre la fin du XIXe et le début du XXe siècle, auxquelles le Museo Villa dei Cedri a récemment consacré une exposition intitulée « Paysages en dialogue. Art, nature et société en Suisse 1850-1920 » (2021).

La Civica Galleria d'Arte

Adolfo Rossi, banquier prospère actif en Italie voisine et d'origine tessinoise, est un collectionneur renommé qui pratique également la peinture en amateur. Son acte de donation de soixante-treize œuvres réalisées par quarante-sept artistes est conçu comme un instrument public de croissance culturelle et civique destiné à « élever le niveau culturel de la population dans le domaine artistique ». Dans une lettre, Rossi précise que la collection devra s'agrandir selon des critères précis et être « complétée avant tout par des œuvres de nos artistes récemment disparus, comme Chiesa, Berta, Sartori et d'autres, en complément des quatre œuvres de Luigi Rossi déjà présentes dans la collection, puis rester vivante et en phase avec le temps avec des œuvres réalisées toujours par nos peintres contemporains ».

Ce souhait se retrouve dans les propos de Matteo Bianchi, premier conservateur du musée municipal, alors Civica Galleria d'Arte Bellinzona, inaugurée le 2 avril 1985. Outre l'attention portée aux peintres suisses-lombards du XIXe siècle, tels que Luigi Rossi ou Filippo Franzoni, et aux figures marquantes du XXe siècle, comme Giuseppe Foglia ou Guido Tallone, le jeune conservateur s'intéresse à la production régionale d'art contemporain avec des artistes tels que Bolzani, Cavalli, Genucci, Dobrzanski ou Valenti. Récemment, Bianchi réaffirmait : « Les expositions réalisées au fil des ans, portant aussi bien sur l'art du XIXe siècle que sur l'art contemporain, révèlent une profonde racine culturelle double, tant chez les artistes lombards que chez leurs homologues helvétiques. Je n'ai jamais souhaité me concentrer exclusivement sur les uns ou sur les autres ».

L'après-guerre est particulièrement fertile pour la constitution de collections d'œuvres sur papier, tandis que les années 1960-1980 voient se former plusieurs ensembles centrés sur l'art informel qui intègrent les collections du Museo Villa dei Cedri. L'intérêt pour l'art contemporain actuel trouve également sa place dans les collections et la programmation d'expositions, notamment grâce à l'impulsion d'initiatives privées partiellement ouvertes au public, telles que le MACT/CACT Arte Contemporanea.

Salle après salle, cette fresque historique et culturelle de la région de Bellinzone et de ses liens nationaux s'achève sur une ouverture vers l'avenir, avec les acquisitions récentes du musée et des perspectives sur son évolution à venir.

Événements parallèles

Un anniversaire est également un moment convivial et festif. Un riche programme d'événements accompagne le public dans la découverte de l'histoire de la Villa dei Cedri et des thèmes de l'exposition grâce à des visites spéciales variées et des rencontres d'approfondissement. Le programme invite également à profiter du cadre agréable du parc pour

des moments de détente entre apéritifs et musique, avec le retour de deux rendez-vous « Live al Parco ». Les familles sont également les bienvenues au musée, avec nombres d'activités spécialement conçues pour elles. De la traditionnelle chasse au trésor du lundi de Pâques aux visites guidées spécialement adaptées aux enfants, en passant par des ateliers créatifs pour découvrir l'art sous toutes ses formes, la Villa dei Cedri est également accessible aux plus jeunes. Les propositions destinées au public débutent dès le week-end inaugural, durant lequel il est possible de visiter gratuitement l'exposition. Pendant ces deux journées, il sera également possible de participer librement à des visites guidées express, axées sur une salle ou une thématique spécifique de l'exposition.

Informations pratiques

Horaires d'ouverture

Mercredi – jeudi : 14h00 – 18h00 | vendredi – dimanche et jours fériés : 10h00 – 18h00 | fermé lundi et mardi

Contacts

Museo Villa dei Cedri

Piazza S. Biagio 9 | CH-6500 Bellinzona

Tél. : +41 (0)58 203 17 30

E-Mail : museo@villacedri.ch | Web : www.museovilladeicedri.ch

Museo Villa dei Cedri
Piazza San Biagio 9
CH-6500 Bellinzona

T +41 (0)58 203 17 30/31
museo@villacedri.ch
www.museovilladeicedri.ch

CONDIVIDERE L'ARTE
Tra universi pubblici e privati.
Bellinzona e oltre.

[PARTAGER L'ART
Entre paysages publiques et privé.
Bellinzone et autre.]

Museo Villa dei Cedri, Bellinzona
22 mars – 3 août 2025

IMAGES POUR LA PRESSE

Les images en haute résolution sont disponibles
pour le téléchargement sur le site du Musée :

<https://www.museovilladeicedri.ch/Area-stampa-73449400>

Les œuvres sont soumises au droit d'auteur
La mention du copyright est obligatoire.

Office de Presse

Museo Villa dei Cedri
Piazza San Biagio 9
CH-6500 Bellinzona

+41 (0)58 203 17 30/31
museo@villacedri.ch



1. **Federico Ashton** (Milan 1840 – Col du Simplon 1904)
Ospizio del passo di San Bernardino, [1870]
huile sur panneau, 28.5 x 43 cm
Museo Villa dei Cedri, Bellinzona / Donation Athos
et Dina Moretti 1987

© Museo Villa dei Cedri, Bellinzona



2. **Luigi Rossi** (Lugano 1853 - Tesserete 1923)
Sentiero di montagna, 1910-1915
huile sur carton, 45.7 x 33.6 cm
Museo Villa dei Cedri, Bellinzona / Donation
Associazione Amici di Villa dei Cedri 1997

© Museo Villa dei Cedri, Bellinzona.
Photo Roberto Pellegrini



3. **Hermann Hesse** (Calw 1877 - Montagnola 1962)
Veduta di Certenago, 1926
aquarelle sur papier, 25 x 23.5 cm
Collection privée

© Photo Arno Carpi



4. John Quincy Adams (Vienne 1874-1933)
Ritratto di Adolfo Rossi, 1929
huile sur toile, 131 x 90.5 cm
Museo Villa dei Cedri, Bellinzona / Donation
Adolfo Rossi 1972

© Museo Villa dei Cedri, Bellinzona.
Photo Roberto Pellegrini



5. Ferdinand Hodler (Berne 1853 - Genève 1918)
Spaccalegna, 1910 ca.
crayon sur papier, 41.6 x 25.4 cm
Museo Villa dei Cedri, Bellinzona / Donation Adolfo
Rossi 1972

© Museo Villa dei Cedri, Bellinzona.
Photo Roberto Pellegrini



6. Giuseppe Foglia (Lugano 1888-1950)
Ritratto di Ugo Donati con testa di Venere romana, 1946
huile sur panneau, 78 x 62 cm
Collection Famille Donati

© Photo Roberto Pellegrini



7. Amphore antique attribuée au peintre dit de
Berlin, *Scène de combat entre Heraclès et les
Amazones*, 485-480 a.C.
céramique, h 55 cm, diam. 30.2 cm
Antikenmuseum Basel
und Sammlung Ludwig, Bâle

© Antikenmuseum Basel und Sammlung Ludwig



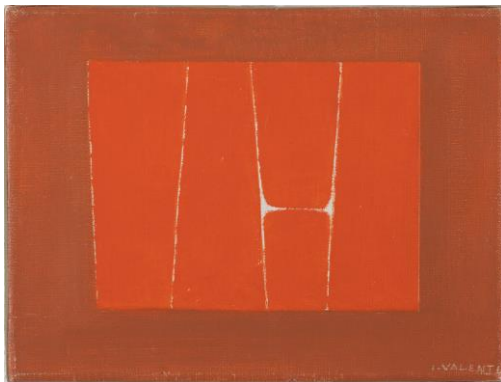
8. **Remo Rossi** (Locarno 1909 - Berne 1982)
Foca, 1945
plâtre patiné, maquette, 66 x 40 x 54 cm
Fondazione Remo Rossi, Locarno

© Fondazione Remo Rossi, Locarno.
Photo Roberto Pellegrini



9. **Martin Disler** (Genève 1949-1996)
Museum of Desire II, 1990
technique mixte de gravure en creux exécuté à
partir de deux plaques de cuivre, 81.3 x 61.3 cm, 5/17
Collection privée, Suisse,
avec l'aimable concession du MACT/CACT

© MACT/CACT



10. **Italo Valenti** (Milan 1912 - Ascona 1995)
Liuto, 1969
huile sur toile, 18 x 24 cm
Collection Eros Bellinelli

© Photo Roberto Pellegrini



11. **Irma Blank** (Celle 1934 - Milan 2023)
Germinazioni verde 3, 1982
technique mixte sur papier, 46 x 62 cm
Museo Villa dei Cedri, Bellinzona / Acheté avec le
soutien de la Fondazione
Amici di Villa dei Cedri 2021

© Museo Villa dei Cedri, Bellinzona.
Photo Carlo Favero



MUSEO
VILLA
DEI CEDRI

CONDIVIDERE L'ARTE

Tra universi pubblici
e privati.
Bellinzona e oltre.

PARTAGER L'ART

Entre les univers publics et privés.
Bellinzone et au-delà.

Bellinzone
22 mars
3 août 2025

CERTAINES ŒUVRES
EXPOSÉES SONT
PARTICULIÈREMENT
FRAGILES.

MERCI DE RESPECTER
LES DISTANCES
ET NE PAS TOUCHER
LES ŒUVRES.

!

AVERTISSEMENT

Pour des raisons de conservation des œuvres sur papier et des documents exposés, l'éclairage à l'intérieur des salles peut être de faible intensité.



Les salles avec ce symbole sont munies d'albums à disposition des visiteurs contenant des reproductions de lettres et d'œuvres d'art en complément de celles exposées.



Enfin, nous vous invitons à ne pas photographier les œuvres d'art avec ce symbole.

Merci et bonne visite !

INTRODUCTION

Le Museo Villa dei Cedri célèbre cette année ses quarante années d'activité. À partir d'un noyau initial constitué de quelques centaines d'œuvres, sa collection s'est enrichie au cours des décennies et compte maintenant plus de sept mille œuvres d'art. Le Musée d'art de la Ville a été fondé en 1985, mais sa genèse plonge ses racines dans les événements artistiques et culturels de la fin du XIXe siècle. Après être devenu la capitale du Canton du Tessin (1878), Bellinzone est à cette époque au cœur d'un contexte extrêmement vivant, où les citoyens alimentent le débat culturel et contribuent au développement muséal de la région.

Cette exposition a été conçue à partir de quatre fils conducteurs entrelacés : la Villa en tant que demeure privée ; l'identité de la collection du Musée ; l'histoire muséale de la région de Bellinzone en relation avec les histoires cantonale et nationale ; les nombreux protagonistes privés - mécènes, amateurs d'art, chercheurs, curateurs, collectionneurs, galeristes, associations et fondations - qui ont contribué avec leurs legs et leurs donations à la naissance ou au développement du musée public. Tout au long du parcours de l'exposition, le Musée présente à ses visiteurs son histoire, qui va de la fin du XIXe siècle jusqu'à nos jours : c'est l'histoire d'une institution ancrée dans le territoire et liée à la vie de la Ville, mais dont l'influence dépasse les frontières locales. Les tableaux, les œuvres sur papier, les sculptures, les pièces archéologiques et les objets d'art appliqué, ainsi que les documents et les lettres, permettent de reconstruire cette aventure fascinante, peu connue et riche en surprises, qui marque encore aujourd'hui la culture et l'art du Canton du Tessin.

REZ-DE-CHAUSSÉE

L'ATRIUM SOUS L'ESCALIER LE CHEMIN DE FER, SYMBOLE DE MOBILITÉ ET DE CULTURE

Sous le mandat du maire Giovanni Jauch (1806-1877), la construction de la gare (1874) avec son avenue transforme la Ville en un important nœud de communication entre le Nord et le Sud de l'Europe. Bellinzone connaît alors une croissance économique et sociale qui entraîne des répercussions dans les domaines touristique et culturel. La gare devient un lieu de rencontre et d'échanges, en même temps que la facilité de transport favorise la circulation d'œuvres d'art et d'objets anciens. Le monde du chemin de fer est porteur de nouvelles opportunités et encourage les amateurs - souvent employés par la Gotthardbahn, qui deviendra ensuite les CFF - à réunir des objets rares et précieux.

Le minéralogiste Carlo Taddei (1879-1969), menuisier aux Ateliers, constitue ainsi une importante collection de minéraux, dont un exemplaire provenant de la zone du torrent Dragonato, qui coule au sud de Bellinzone, est présenté ici. Cette collection sera ensuite donnée à des musées de l'Europe entière. En 1926, Battista Gervasoni (1855-1940), préposé au montage des locomotives, acquiert une partie de la collection du musée encyclopédique de l'Istituto Baragiola (1877-1925) de

Riva San Vitale. Certains de ces objets et de ces pièces sont transférés et conservés pendant plusieurs années dans le Restaurant Gervasoni du Viale Officina, dont il est propriétaire. Cet ensemble comprend un chapiteau datant du gothique tardif, qui est l'un des rares biens meubles déjà mentionné à cette époque dans la liste des monuments protégés par l'État.

SALLE 02

LES CITOYENS DE BELLINZONE SE MONTRENT AU GRAND JOUR.



L'IMPORTANCE DES FAMILLES PATRICIENNES

Plusieurs thèmes liés à l'activité des famille patriciennes de Bellinzone sont concentrés dans cette salle. En 1869, un membre de la famille Varrone, l'artiste Johann Varrone (1832-1910), qui est établi à cette époque en Autriche, est en effet le premier à donner une œuvre d'art à la mairie de Bellinzone : *Campagna romana* (1855), une huile sur toile qui est exposée ici sur le mur de droite. Ce tableau marque symboliquement le début de la collection d'art de la ville et rappelle que le genre de la peinture de paysage - et en particulier de la vue - est très apprécié des collectionneurs de Bellinzone.

Les galeries de portraits sont généralement des commandes des famille patriciennes qui veulent célébrer leur dynastie et transmettre aux générations futures la mémoire de la geste politique et militaires de leurs aïeux et de leurs ancêtres. Les portraits du lieutenant Fulgenzio Maria Molo (1685-1744) et du colonel Giuseppe Antonio Rusconi del Palasio (1749-1817) sont présentés sur le mur de gauche. À partir de la deuxième moitié du XIXe siècle, les portraits sont souvent peints à partir de photographies, comme celui de Giacomo Giorgio Farinelli (1823-1885), qui acquiert en 1868 la Villa dei Cedri. La photographie d'époque est exposée dans la vitrine.

À la charnière du XIXe et du XXe siècle, l'attention pour le patrimoine monumental renforce le lien avec les experts d'Outre-Alpes. Ainsi, Arturo Farinelli (1867-1948), petit-fils du propriétaire de la Villa dei Cedri, entretient des rapports d'amitié avec Johann Rudolf Rahn (1841-1912), professeur d'Histoire de l'art et d'architecture à l'École polytechnique de Zurich. Un dessin exposé relatif à l'église San Biagio atteste les recherches que Rahn mène dans le territoire, qui donnent lieu en 1894 à la publication de *I monumenti artistici del Medio Evo nel Cantone Ticino*, une étude qui sera traduite en italien par Emilio Pometta (1865-1950).

Les us et coutumes des familles patriciennes sont pris comme modèles par des commerçants installés dans la région de Bellinzone à partir du milieu du XIXe siècle, tels la famille Colombi. Luigi Colombi (1851-1927), le fils du fondateur de l'imprimerie-papeterie homonyme, avocat et pendant quelques années secrétaire au tribunal fédéral à Lausanne, est directement en relation avec des artistes. L'exemple du *Spartacus* (s.d.) qu'il a commandé à Vincenzo Vela et qu'il a obtenu en échange d'une faveur personnelle, est emblématique des dynamiques qui se cachent parfois derrière l'acquisition d'une œuvre d'art. Un des fils de Luigi Colombi, Sergio (1887-1972), développe quant à lui une véritable passion de collectionneur. Quelques décennies plus tard, ses héritiers donneront certaines des œuvres de sa collection au

Museo Villa dei Cedri, comme *Sentiero di montagna* (1910-1915) de Luigi Rossi (1853-1923).

À l'occasion de l'*Esposizione storica* de Lugano de 1898, des citoyens de Bellinzone – dont certains patriciens – prêtent des objets, des œuvres d'art et des documents conservés dans leurs habitations, lesquelles recèlent parfois des tableaux inattendus, tels l'*Ex voto* (1883) qui est exposé ici. Grâce à ces expositions, le patrimoine artistique des collectionneurs privés commence à être dévoilé au public.

SALLE 03

LA CONTRIBUTION DE BELLINZONE À L'IDENTITÉ NATIONALE, 1880-1930



Le Musée national suisse de Zurich est créé en 1898 pour affirmer une identité culturelle nationale et sauvegarder les œuvres d'art présentes sur le sol helvétique, en freinant leur dispersion à l'étranger. Son premier directeur, le collectionneur zurichois Heinrich Angst (1847-1922), tisse à cet effet un dense réseau de relations, également au Tessin : c'est ainsi que le district de Bellinzone contribue rapidement à la constitution de la collection nationale. Les nombreuses campagnes archéologiques – à Arbedo, Castione, Giubiasco, Gorduno, Pianezzo et Gudo – permettent à l'institution zurichoise d'acquérir de nombreuses pièces mises sur le marché par des particuliers habitant les lieux. Des exemplaires d'art appliqués – peinture sur verre, art textile, objets liturgiques ou permettant la reconstruction d'environnements historiques – sont également cédés par des habitants de Bellinzone et de ses environs.

L'*Esposizione d'Arte sacra* de 1903 à Bellinzone réunit de nombreuses œuvres prêtées par des paroisses du Tessin et des particuliers. Heinrich Angst acquiert pour lui-même et pour le musée des objets et des tableaux qui y sont exposés, comme le panneau du XIVe siècle de Bernardo Daddi (actif vers 1280-1348), le *Martirio di Sant'Orsola e delle 11'000 vergini* (vers 1333). La transaction a lieu grâce à Edoardo Berta (1867-1931), un artiste qui servira encore d'intermédiaire à Angst les années suivantes afin de favoriser la présence à Zurich d'objets de la culture artistiques du Sud des Alpes. Berta joue aussi un rôle important dans la fondation des musées historiques au Tessin. En 1912, la capitale se dote en effet d'un musée municipal, sise dans le château de Montebello, présentant des pièces archéologiques, mais aussi des biens qui étaient auparavant conservés dans des monuments publics – tels les arsenaux, les mairies ou les églises –, ou provenant de particuliers. Le tableau du *Beato Vincentius Rusca* (fin du XVIIIe-début du XIXe siècle) et le dessin de Mercoli, *Nudo maschile* (vers 1790), qui sont exposés ici, étaient conservés au musée municipal avant de rejoindre les collections du Museo Villa dei Cedri.

L'opticien-antiquaire Francesco Balestra (1857-1932) est lui aussi un interlocuteur actif qui vend aussi bien aux musées régionaux qu'à Zurich. Il enrichit la collection nationale de mobiliers, d'objets de différentes typologies et d'œuvres de grande valeur, comme l'*Assunzione della Vergine* (1495-1500) des frères De Donati. Pour justifier l'achat d'œuvres provenant de l'Italie voisine, Heinrich Angst les présente comme des témoignages de l'influence italienne sur la culture du Canton du Tessin.

Comme Balestra, les collectionneurs et les intermédiaires, mais aussi de simples citoyens, trouvent à Zurich un débouché prestigieux et contribuent ainsi à la création d'une identité nationale.

SALLE 04

ANTONIO CISERI ET LE POTENTIEL DES RÉSEAUX FAMILIAUX

Cette salle accueille des tableaux et des dessins d'Antonio Ciseri (1821-1891), à qui le Circolo di Cultura de Bellinzone consacre en 1955 une exposition, organisée par Romano Broggin (1925-2014), philologue et professeur à l'École cantonale de commerce, dont est exposé un portrait en terre cuite. Broggin était directement apparenté à l'artiste : sa grand-mère, Caterina Ciseri (1871-1958), mariée à un Farinelli, était la nièce d'Antonio Ciseri. Le professeur se fait donc le promoteur des œuvres de son aïeul, en partageant avec des musées et des collectionneurs des informations de première main et des sources orales transmises au sein de sa famille. Son activité explique aussi en partie la présence d'œuvres de cet artiste dans les collections de Bellinzone.

Erminia Salvioni-Antognini, la veuve du collectionneur Arturino Salvioni (1890-1951), prête également des œuvres au Circolo di Cultura de Bellinzone. Certains de ces portraits avaient déjà été présentés, avec d'autres tableaux d'Antonio Ciseri, dans l'exposition monographique de Locarno de 1941, comme l'étude pour *Il martirio dei Maccabei* (1852-1853). Dans la famille Salvioni, la sensibilité pour l'art se manifeste dès le fondateur de la lignée, Carlo Salvioni (1826-1902), qui crée à son arrivée à Bellinzone la papeterie, librairie et imprimerie homonyme, tout en se consacrant à une activité éditoriale dans les bâtiments qu'il possède à Piazza Governo. Carlo Salvioni est considéré comme un des pionniers de la photographie dans la région : le *Ritratto di sconosciuto*, exposé en vitrine, a en effet été pris vers 1865. Pour le projet, non réalisé, de la Villa A. Salvioni, Arturino Salvioni demande à l'artiste Baldo Carugo (1903-1930) de dessiner un portail, dont une esquisse est présentée ici. Alberto Salvioni (1915-1987), le neveu d'Arturino, se consacre quant à lui à la peinture : ses œuvres, très présentes aussi dans les demeures de la région de Bellinzone, sont conservées dans la collection du Museo Villa dei Cedri, à l'instar du tableau *Terrazzo* (1986). L'art est très apprécié aussi par les jeunes générations de la famille Salvioni.

SALLE 05

LE LEGS DU DOCTEUR EMILIO SACCHI

Le médecin Emilio Sacchi (1880-1970) a cultivé le rêve de transformer sa demeure historique de la Via Orico à Bellinzone en une maison-musée - avec des meubles, des objets, des œuvres d'art et une bibliothèque -, et son jardin en un parc public. Toutefois, bien que cette volonté ait été couchée dans son testament, elle ne se concrétisera pas pour des raisons légales. Le legs Sacchi - finalisé en 1974 - qui se trouve au Museo Villa dei Cedri, ne représente donc qu'une partie de ce que le collectionneur avait conservé pendant des décennies. Plusieurs œuvres de l'univers du médecin, provenant de son legs ou appartenant à des particuliers, sont exposées sur le mur de droite. Parmi les tableaux du

legs, mentionnons le portrait de son oncle, le maire de Bellinzona Valentino Molo – entré dans la collection du Musée avec d'autres portraits de membres de la famille des Molo del Sermaino et des familles patriciennes auxquelles elle était alliée historiquement –, et le fusain de Baldo Carugo qui rappelle les relations d'Emilio Sacchi avec les artistes de la ville. La demeure Sacchi comprenait aussi une petite salle orientale contenant des objets, des meubles, des bibelots, des tapisseries, des armes et des œuvres d'art du Siam, du Japon et de la Chine. Ces œuvres provenaient d'un parent ingénieur, Karl Bethge, constructeur vers 1884 du pont ferroviaire de Quartino, puis du système ferroviaire du Siam. La présence d'une mosaïque rare de la fin du XVIIIe siècle, exposée ici, confirme la qualité des choix effectués par Emilio Sacchi.

LA VILLA DEI CEDRI ET SES DERNIERS PROPRIÉTAIRES. ENTRE COMMERCE ET MONDE BANCAIRE

La Villa dei Cedri a connu plusieurs changements de propriété, souvent accompagnés de modifications apportées au bâtiment et au parc, qui révèlent le goût pour le beau de ses propriétaires successifs. En 1905, Dionigi Resinelli (1867-1941) s'adjuge le domaine aux enchères et baptise la résidence du nom de sa femme Laura, née Ghiringhelli. Ce commerçant venu de l'Italie voisine en 1886 est propriétaire d'une entreprise florissante de denrées alimentaires. Grâce à ses talents d'entrepreneur, il arrive à convaincre la direction de la toute nouvelle Società Bancaria Ticinese (fondée à Lugano en 1903) d'ouvrir une agence dans la capitale. Après avoir vécu à Villa Laura, les Resinelli s'installent à Gudo dans une maison où domine un tableau important de Lorenzo Delleani, *Sulla via Sacra* (1894), exposé ici.

La famille Stoffel, originaire de Vals, dans les Grisons, adjoint elle aussi une activité bancaire à l'activité commerciale fondée par Celestino Stoffel (1822-1890). Le petit-fils de Celestino, Arrigo (1879-1971), qui fait carrière au Credito italiano, achète en 1931 la Villa dei Cedri pour y passer l'été avec sa femme, Eugenia Curti (1878-1969), et leurs enfants. Il s'y installe définitivement en 1965. Les intérieurs de la propriété sont ornés de nombreuses œuvres d'art, qui révèlent un intérêt marqué pour les paysages et les tableaux du XIXe siècle italien. Les Stoffel collectionnent aussi des œuvres d'artistes suisses et de plusieurs artistes tessinois, comme Remo Patocchi (1876-1953) et Luigi Rossi (1853-1923), dont *La raccolta delle ostriche* (1887-1888) est exposée ici. À l'origine, le bronze *Le Marmiton* (vers 1880-1890) d'Ettore Ximenes (1855-1926), également présenté dans l'exposition, était posé sur une console dans le hall d'entrée de la Villa dei Cedri. L'espace de la véranda dénote le soin qu'Arrigo Stoffel apportait à sa demeure, qu'il meuble avec des objets et des lampes Art Nouveau, des vases de Murano, du mobilier chinois distribué çà et là et des objets orientaux présentés dans un « petit salon chinois ».

LE TISSU SOCIAL DE GIUBIASCO ET L'ŒUVRE D'UN ARTISTE ESTIMÉ PAR LA COMMUNAUTÉ

Le paysage natal, surtout celui de la campagne de Giubiasco, fascine Augusto Sartori (1880-1957) qui le représente dans ses œuvres – tableaux, dessins et pastels –, dont plusieurs exemplaires sont exposés ici, sur le mur

de gauche. En raison de son attachement au territoire, ainsi que des caractéristiques de sa peinture, Sartori est un artiste apprécié de nombreuses personnes occupant les professions les plus diverses, comme des cordonniers, des boulangers, des bouchers, des pharmaciens ou encore le gérant d'une papeterie : il peint d'ailleurs de nombreux portraits de beaucoup d'entre eux, ainsi que du maire de Giubiasco. Certaines de ses œuvres significatives et généralement de grandes dimensions attestent aussi sa proximité avec le monde industriel, comme celui qui se développe à Giubiasco. Ainsi, un de ses rares tableaux de nu féminin appartient à un collectionneur auparavant lié à l'entreprise Linoleum, l'usine de revêtements de sols fondée en 1905.

SALLE 06

ADOLFO ROSSI, FONDATEUR DE LA CIVICA GALLERIA D'ARTE BELLINZONESE. LE DÉVELOPPEMENT DE LA COLLECTION AVEC D'AUTRES APPORTS PRESTIGIEUX

Le *Ritratto di Adolfo Rossi* (1929) représente une personnalité déterminante dans la création du musée de la ville. Originaire de Bellinzone, banquier prospère à Milan et amateur d'arts plastiques, Adolfo Rossi (1890-1973) était collectionneur, mécène et peintre amateur, comme l'atteste un petit pastel exposé ici, signé du pseudonyme « Ralfio d'Ossio ». En 1972, il donne soixante-treize œuvres à la Ville de Bellinzone, en associant cette donation à la création d'une galerie d'art municipale ouverte au public, afin d'« élever le niveau culturel de la population dans le domaine artistique ». La collection publique est exposée au Palais municipal à partir de 1973, jusqu'à l'inauguration de la Villa dei Cedri en 1985. La donation est constituée d'œuvres d'artistes appartenant à des générations et à des orientations picturales différentes. Le paysage, en particulier italien, allant du XIXe jusqu'au milieu du XXe siècle, y est prédominant. À cela s'ajoutent des œuvres tels que des portraits, des nus féminins et des visages ; en revanche, les scènes de genre sont rares.

L'importance de la dynastie Tallone est évoquée par les tableaux *Campagna lombarda* (1965-1967) de Guido Tallone (1894-1967) et *Giovane donna* (1902) de Cesare Tallone (1853-1912) : ce dernier a été donné en 1987 par Luciano Pico (1915-2000), médecin et collectionneur, et sa femme Anita - à qui l'on doit aussi les œuvres exposées ici de Giuseppe Pellizza da Volpedo (1868-1907) et Giovanni Segantini (1858-1899). Enea Tallone (1876-1937), représenté ici dans une sculpture de Paolo Troubetzkoy (1866-1938), a édifié en 1928 la *Ca' da Sass*, sise via Cancelliere Molo à Bellinzone, la résidence de vacances d'Adolfo Rossi. Cette demeure était dominée par un grand escalier orné d'un tableau monumental de Pompeo Molmenti, inclus par le collectionneur dans sa donation de 1972 et exposé dans la Salle du conseil municipal où il se trouve encore maintenant.

PREMIER ÉTAGE

ATRIUM

À L'INTÉRIEUR ET À L'EXTÉRIEUR DU MUSÉE. REMO ROSSI ET UNE ŒUVRE ICONIQUE

Le modèle en plâtre de *Foca* (1945), la célèbre statue sculptée par Remo Rossi (1908-1982) et installée dans la fontaine à bassin circulaire de la Piazza Governo en 1945, est présenté dans l'atrium au premier étage. Le phoque, symbole par excellence de la Ville de Bellinzone, a tout de suite gagné la sympathie de la population : Giorgio Orelli (1921-2013) – poète, chercheur et critique littéraire – en parle d'ailleurs dans une lettre de 1946 à son ami Fernando Bonetti (1917-2006), futur archiviste cantonal dont il partage la passion pour l'art.

Remo Rossi, né à Locarno, est très apprécié aussi dans la région de Bellinzone. Outre ses œuvres conservées dans les collections privées, les nombreux monuments funéraires de familles de Bellinzone et de Giubiasco, qu'il réalise entre 1933 et 1969, témoignent de son succès. Le sculpteur intervient aussi comme intermédiaire entre les collectionneurs de la région, les opérateurs d'art et certains de ses collègues artistes.

SALLE 101

ATHOS MORETTI : UN COLLECTIONNEUR ET MÉCÈNE DE RENOMMÉE INTERNATIONALE

L'entrepreneur pharmaceutique Athos Moretti (1907-1993) a été un collectionneur et un mécène important. Sa collection est le reflet de ses trois grandes passions : les arts visuels, l'art antique et la numismatique. À partir de l'après-guerre, Moretti, qui se partage entre Ravecchia et Milan, fait don de plusieurs œuvres à des institutions tessinoises, en particulier au Museo Villa dei Cedri. En 1987, avec sa femme Dina, il offre au musée douze œuvres, dont *La Valle* (1910-1915) de Luigi Rossi et *Ospizio del passo di San Bernardino* (1870) de Federico Ashton (1836-1904).

Mais c'est surtout avec l'Antikenmuseum de Bâle que le collectionneur entretient un rapport particulier, alimenté par des échanges réguliers avec ses directeurs et ses conservateurs, qu'il estime profondément. Nombre de chefs-d'œuvre actuellement conservés à Bâle proviennent de sa riche et précieuse collection, comme *L'anfora antica* (485-480 avant J.-C.) attribuée au Peintre de Berlin et le *Vaso tarantino a forma di Gorgone* (fin du VIII^e siècle avant J.-C.), exposés ici.

Athos Moretti est en contact avec des chercheurs, des collectionneurs, des antiquaires et des galeries de référence importants, comme la galerie Donati Arte Classica, fondée à Lugano par Ugo Donati (1891-1967). Cet antiquaire, à qui l'on doit aussi des études sur l'art, a marqué le panorama culturel et le marché de l'art du Tessin au siècle dernier. L'artiste Giuseppe Foglia (1888-1950) l'a représenté dans un tableau en train d'évaluer une tête de Vénus romaine. En 1963, Athos Moretti achète à la galerie Donati Arte Classica la *Testa del cosiddetto Spinario* (II^e siècle après J.-C.), qui arrivera après plusieurs étapes à l'Antikenmuseum de Bâle.

SALLE 102**LES ARTISTES COMME INTERMÉDIAIRES.
FILIPPO FRANZONI (1857-1911) DANS
LES COLLECTIONS DE BELLINZONE
DANS LES ANNÉES 1960**

Filippo Franzoni (1857-1911), un artiste de Locarno de stature européenne, est une figure de premier plan de la scène artistique du Tessin à la charnière des XIXe et XXe siècles. Vers le milieu des années 1960, un nombre considérable de ses œuvres arrivent dans la région de Bellinzone grâce à l'activité de médiateur de Felice Filippini (1917-1988), un artiste qui croit au rôle du marché de l'art, s'intéresse à l'art d'autres artistes et aime le marché antiquaire. À la demande d'une connaissance désireuse d'acquérir des toiles de Filippo Franzoni, l'artiste d'Arbedo s'adresse à son collègue et ami Ugo Zaccheo (1882-1972), qui avait été son professeur de dessin à l'École magistrale de Locarno et qui est un grand admirateur de Franzoni, dont il a contribué à sauvegarder plusieurs œuvres. Une trentaine de tableaux et d'œuvres sur papier sont ainsi achetés par le particulier de Bellinzone, qui les partage ensuite entre les membres de sa fux chéris – les rives du lac Majeur, le delta de la Maggia ou le pont de Remorino –, d'œuvres inspirés de sujets aimés – comme le marché de Locarno – et de petits portraits.

SALLE 103**LE GROUPE DE FRIBOURG ET L'APPORT
DE GIANFRANCO CONTINI**

À l'aube de la Deuxième Guerre mondiale, beaucoup d'intellectuels se rendent en Suisse pour y poursuivre leur formation ou leur carrière universitaire. L'un d'eux, Gianfranco Contini (1912-1990) – représenté ici dans un tableau de Pietro Salati (1920-1975) –, occupe de 1936 à 1952 la chaire de Philologie romane – la science qui étudie les langues néolatines – à l'Université de Fribourg. Contini, qui est également passionné d'art, exerce une influence directe sur le renouveau culturel, artistique et littéraire du Tessin, aux côtés d'autres personnalités comme l'avocat Pino Bernasconi (1904-1983), qui fait partie de ses connaissances. Il entretient parallèlement des rapports d'amitié avec Roberto Longhi (1890-1970), un éminent critique et historien de l'art, et Eugenio Montale (1896-1981), poète et écrivain célèbre, ainsi qu'avec de nombreux artistes italiens.

Dans le groupe de fidèles étudiants tessinois qui gravite autour du professeur Contini, certains sont liés à Bellinzone, comme Giorgio Orelli (1921-2013), Fernando Bonetti et Romano Broggin (déjà mentionnés plus haut) ainsi que d'autres intellectuels venus d'Italie, tels Dante Isella (1922-2007). Grâce à Contini, ces étudiants développent une sensibilité pour le monde artistique, en manifestant des affinités esthétiques avec la production d'artistes tessinois, tels que Guido Gonzato (1896-1955), Giovanni Genucchi (1904-1979) et Ubaldo Monico (1912-1983). Ils s'intéressent également à des peintres italiens qui se font les promoteurs d'un renouveau artistique, comme Filippo de Pisis (1896-1956), Giorgio Morandi (1890-1964), Ardengo Soffici (1879-1964) et Ottone Rosai (1895-1957), dont est exposé ici un des chefs-d'œuvre, *Stornellata* (1920), appartenant à un collectionneur de la région proche du groupe. Giorgio Morandi participe aussi à la première

exposition *Bianco e Nero* à Lugano en 1950 : c'est à cette occasion qu'une des personnes actives à cette époque sur le plan culturel achète son eau-forte *Pianta di gerani e rete di filo di ferro* (1928).

Les œuvres exposées ici ont appartenu à ce groupe d'intellectuels ou à leurs connaissances, comme l'avocat Carlo Bonetti (1919-2013), le frère de Fernando, un grand mécène du Museo Villa dei Cedri, auquel il a donné de nombreuses œuvres d'artistes tels que Pierino Selmoni (1927-2017), Giovanni Genucchi et Edmondo Dobrzanski. Cette salle reflète l'atmosphère culturelle de cette période, qui culmine dans les années 1941-1945, mais dont l'impact se propage au-delà des années de la guerre, et elle illustre le lien entre Bellinzone, Fribourg et l'Italie. Quelques membres de ce groupe d'amateurs passionnés deviennent de véritables collectionneurs, tandis que d'autres n'achètent qu'occasionnellement des œuvres d'art, ou les reçoivent en don des artistes avec lesquels ils entretiennent souvent des rapports personnels.

SALLE 104

LE COLLECTIONNISME

DANS LES ANNÉES 1950-1990

Au milieu des années 1950, le Tessin connaît une période de croissance économique : dans ce contexte de bien-être et d'optimisme, le monde de l'art devient plus effervescent, ce qui favorise le développement de nouvelles galeries d'art tournées vers la production artistique locale et internationale. Le collectionnisme se répand et s'intensifie. Dans la région de Bellinzone, plusieurs particuliers – souvent des amis unis par la même passion – effectuent des déplacements, y compris dans l'Italie voisine, pour enrichir leurs collections. Outre les galeries de Milan, certains collectionneurs, comme le photographe Arno Carpi (*1949), fréquentent la Bottega d'Arte d'Acqui Terme, au Piémont, qui promeut ces années-là des œuvres informelles d'artistes tels qu'Ennio Morlotti (1910-1992). D'autres particuliers, comme le chirurgien Nicola Alexander David (1942-2020) ou l'avocat et juriste Mario Postizzi (*1952), procèdent de manière individuelle. Le premier, qui est directement en contact avec un grand nombre d'artistes, choisit ses œuvres en visitant leurs ateliers et apprécie tout particulièrement la sculpture, représentée ici par *Figura* (1976) d'Aldo Ferrario (1944-2020) ; le second se concentre surtout sur l'œuvre de Franco Francese (1920-1996). Un des deux tableaux de Massimo Cavalli (1930-2017) exposés ici rappelle le soutien apporté à l'artiste, tout au long de sa carrière, par un autre collectionneur de Bellinzone. Quant aux œuvres d'Edmondo Dobrzanski, elles sont liées à un collectionneur qui s'est d'abord intéressé à cet artiste, avant d'élargir sa sphère d'intérêts et de construire une collection de niveau international. Dans cette période, plusieurs particuliers s'activent à Bellinzone en créant, avec l'aide d'artistes, de petites galeries d'art, comme la Galleria la Ruota, active dans les années 1965-1967.

SALLE 105

LA FORMULE DE LA MAISON-MUSÉE. LES CONNEXIONS AVEC MATTEO BIANCHI, PREMIER DIRECTEUR DE LA CIVICA GALLERIA D'ARTE VILLA DEI CEDRI

Matteo Bianchi (*1954), arrière-petit-fils de l'artiste Luigi Rossi – dont est exposé ici le célèbre *Autoritratto* (1915) –, est chargé d'organiser en 1985 la première exposition à la Civica Galleria d'Arte Villa dei Cedri, consacrée à la figure de l'artiste de Lugano. Bianchi, nommé conservateur en 1989, exercera cette fonction jusqu'en 2006. Pendant ces années d'activité, il enrichit la collection du musée, constituée principalement de tableaux de XIXe siècle, en achetant des œuvres plus contemporaines. Dans le choix des œuvres, les considérations artistiques et l'aspect documentaire se conjuguent avec sa sensibilité personnelle : c'est ainsi que se révèle sa passion pour les œuvres sur papier, liées au dessin et aux illustrations de livres, ainsi que sa prédilection pour le dialogue entre l'art et la littérature. Les deux langages sont partie intégrante de la sensibilité de Matteo Bianchi, qui est également collectionneur à titre privé, a étudié la littérature à l'université de Zurich et fondé Pagine d'Arte, une maison d'édition encore active aujourd'hui.

Les œuvres présentées dans cette salle proviennent de sa collection exposée dans la Casa Museo Luigi Rossi à Capriasca, un musée privé qui a été ouvert au public en 2002. En passant de Milan à Paris, Matteo Bianchi collectionne des tableaux et des gravures d'artistes qu'il connaît personnellement, comme Massimo Cavalli, Geneviève Asse (1923-2021), Enrico Della Torre (1931-2022) et Michael Biberstein (1948-2013). En suivant les traces de son arrière-grand-père, il achète aussi des œuvres de grands maîtres du passé, tels que J.-B. Camille Corot (1796-1875), ici en dialogue avec une gravure de Rembrandt (1606-1669) ayant appartenu à son aïeul. Sa collection privée est donc un reflet de ses passions personnelles, de son histoire familiale et des deux univers publics qui ont marqué sa carrière : le Museo Villa dei Cedri et la Casa Museo Luigi Rossi.

SALLE 106

LE SOTTOCENERI DANS LE SOPRACENERI

Dans les années 1920, de nombreux artistes originaires d'Europe du Nord et proches des avant-gardes viennent au Tessin pour échapper à la frénésie de la vie urbaine, en quête d'une vie rurale et proche des valeurs originelles de la nature. Ces artistes apprécient particulièrement les régions de Mendrisio et de Locarno, caractérisées par des paysages enchanteurs, collinaires et lacustres. Le *Paesaggio presso Mendrisio* (1929) de Walter Kurt Wiemken (1907-1940), exposé ici, témoigne de ces intérêts. Des communautés artistiques importantes voient aussi le jour dans ces régions, comme celles du Rot-Blau dans le Mendrisiotto, ou du Monte Verità à Ascona. Plus tard, dans les années 1960, Gentilino, le lieu de résidence de l'artiste de Lucerne Fritz Huf (1888 – 1970) et du peintre italien Giovanni Molteni (1898-1990), devient un centre d'art important, tout comme Locarno, grâce à Remo Rossi, qui ouvre un complexe d'ateliers fréquentés par des personnalités telles que Jean Arp (1886-1966), Hans Richter (1888-1976) et Italo Valenti (1912-1995).

Cette salle est consacrée aux effets sur la région de Bellinzone, à des années de distance, de cette importante présence d'artistes au Tessin. Une partie de leurs œuvres – tableaux, dessins et sculptures – ont rejoint les collections privées de Bellinzone et le Museo Villa dei Cedri. Ainsi, les œuvres de Fritz Huf ont été intégrées dans la collection de la ville grâce à l'action de Sergio Grandini (1924-2012) – un important promoteur de culture au Tessin – et à plusieurs collectionneurs privés. Le fonds Giovanni Molteni est également le résultat d'achats et de donation, ainsi que de l'important dépôt effectué par la Fondazione Archivio Opera Artistica Giovanni Molteni. Mais l'exemple le plus significatif du lien entre Bellinzone et le Sottoceneri, dans ce cas direct, est le rapport privilégié entre le chirurgien Clemente Molo (1909-1998) et Hermann Hesse (1867-1962), qui s'est établi en 1919 à Collina d'Oro. Les aquarelles de l'écrivain, peintre amateur, ainsi que ses cartes postales illustrées de croquis et de dessins, attestent cette relation intellectuelle et amicale.

SALLE 107

LES DONATIONS INTÉGRÉES ET L'AVENIR POTENTIEL. L'UNIVERS D'EROS BELLINELLI



Cette salle évoque la longue et fructueuse existence d'Eros Bellinelli (1920-2019). Après des débuts dans le journalisme au quotidien *Libera Stampa*, qui l'amènent à cofonder en 1947 le prix littéraire homonyme, Bellinelli travaille pendant plus de quarante ans à la Radiotélévision suisse de langue italienne, où il passe des micros de Radio Monteceneri à la direction des programmes culturels. Parallèlement, il se consacre avec passion à la vie artistique et intellectuelle suisse et internationale, en promouvant des expositions et des activités éditoriales. En particulier, il fonde en 1965 les célèbres Edizioni Pantarei, dont la collection « Acero » (1965-1984) publie environ quatre-vingts monographies d'artistes tessinois et italiens.

La collection d'Eros Bellinelli est révélatrice de sa participation active au monde de l'art, de ses rencontres professionnelles et des amitiés qu'il a nouées avec des artistes tessinois et italiens. L'album mis à la disposition des visiteurs contient plusieurs lettres de Renzo Ferrari (*1939), Italo Valenti, Emilio Rissone (1933-2017) et Massimo Cavalli.

Les deux fils d'Eros Bellinelli, Matteo et Luca, ont donné en 2020 une partie importante de la collection de leur père – presque six cents œuvres d'art – au Museo Villa dei Cedri. Ce geste généreux exemplifie l'importance d'une donation qui s'intègre dans une collection publique, en enrichissant les fonds déjà existants – dans le cas présent, ceux de Fernando Bordoni (*1937), Renzo Ferrari, Flavio Paolucci (*1934), Massimo Cavalli et Fiorenza Bassetti –, ou qui devient un point de départ pour de nouveaux développements de la collection et une source d'études et d'approfondissements ultérieurs.

SALLE 108
LES ESPACES D'EXPOSITION PRIVÉS
ET DE RESTAURATION



LA BIRRERIA BAVARESE

Cette salle permet d'explorer un exemple d'espace d'exposition alternatif à la maison d'habitation pour les collectionneurs privés. Les lieux *d'hospitality* – comme les hôtels, les restaurants et les cafés – offrent en effet à leurs propriétaires un espace neutre qu'ils peuvent décorer et meubler avec leurs propres collections, en recourant parfois aussi à des interventions ou à des installations spécifiques au site réalisées par des artistes. Des œuvres de la Brasserie – un lieu historique et symbolique de la capitale situé Viale della Stazione – qui étaient exposées sur le mur de l'horloge, sont présentées à l'entrée de la salle. Hugo Lazzarotto (1954-2011), un passionné d'art qui a géré la Brasserie avec sa femme pendant plusieurs années, y exposait des œuvres qu'il avait sélectionnées personnellement dans des ateliers d'artistes, comme celui de Flavio Paolucci dont est présenté ici *Oggetto* (1994). Cette œuvre, comme celle d'Adriana Beretta (*1950) *ST* (1992/1997), a été conçue pour orner le dessus du comptoir. Lazzarotto a également commandé des tableaux et des sculptures qui devaient être réalisés spécialement pour la Brasserie, comme *Passaggi straordinari in un interno* (1993) de Nando Snozzi (*1951), qui donne une vision picturale des serveurs et des habitués du restaurant, ou *Il cotto* (1998) de Max Ramp (1937-2006), qui rend ironiquement hommage au sandwich homonyme préparé avec du jambon cuit. Toutes les œuvres exposées dans la Brasserie Bavaroise sont reproduites dans l'album mis à la disposition des visiteurs.

LE MACT/CACT

Le Centro d'Arte Contemporanea CACT – aujourd'hui MACT/CACT – a été fondé par Mario Casanova en 1994, après l'exposition consacrée à Martin Disler (1949-1996) dont sont présentées ici trois gravures de la série *Museum of Desire* (1990). L'exposition de l'artiste suisse a été le point de départ d'un vaste programme d'expositions de jeunes artistes inconnus ou plus affirmés, qui a drainé depuis le Nord des Alpes de nombreux visiteurs, amateurs et curateurs importants. L'importance du CACT, non seulement pour Bellinzone, mais pour le Tessin tout entier, est révélé aussi par ses choix anticipateurs : Le CACT, conçu comme une Kunsthalle, a en effet promu l'œuvre de nombreux artistes qui ont eu ensuite une carrière internationale. En 2017, l'exposition *Verleihung der Narrenkappe* – la première collaboration concrète avec le Museo Villa dei Cedri – a inauguré une série d'échanges durables entre ces deux institutions dans le domaine de l'art contemporain.

SALLE 109
REGARDS CONTEMPORAINS ENTRE
LES PARTICULIERS ET LE MUSÉE

Avec son adhésion à la Société suisse de gravure en 1997, le Museo Villa dei Cedri s'est progressivement ouvert à l'art contemporain et international. À partir de 2010, il a augmenté son engagement dans le soutien aux artistes en organisant des expositions, en commandant des installations spécifiques au site et en achetant des œuvres d'art. *Germinazione verde 3* (1982) d'Irma Blank

(1934-2023) et *Panorama 52°29.7''N 13°22'18.1''E* (2012) de Julian Charrière (*1987), exposés sur le mur de droite, en sont un exemple.

Le lien entre l'art et la nature, qui est présent dès l'origine dans la collection avec de nombreuses représentations de paysages, est une des pierres angulaires de l'identité du musée. Depuis 2016, le parc est devenu à son tour un acteur de cette relation en accueillant des installations temporaires dans le domaine botanique et artistique. Les plus récentes sont *Future Fossils* (2022) d'Una Szeemann (*1975), un dépôt à long terme de la collection de la compagnie d'assurance suisse La Mobiliare, et *Alberi arrabbiati* (2025) du duo Hemauer/Keller. Cette dernière intervention temporaire, qui donne la parole à l'un des hêtres du parc, entend sensibiliser le public aux problèmes liés à la sécheresse, qui est la cause de la lente disparition de ces arbres majestueux en Suisse et ailleurs.

Les Bellinzoneis aussi semblent être plus sensibles à l'art contemporain. En particulier, plusieurs collectionneurs privés ont commencé à collectionner, entre 1990 et 2000, des typologies d'œuvres plus conceptuelles et liées à l'actualité artistique, comme le vase en porcelaine et fusion d'aluminium du Genevois Christian Gozenbach (*1975) ou l'assemblage de soixante polaroids d'Ugo Rondinone (*1964). Cette dernière œuvre appartient au Spazio 5b de Bellinzone, un espace d'art géré et promu par Luca Berla (*1958) qui s'engage à offrir à la ville une contribution culturelle sous la forme d'un lieu d'exposition, d'échange et de dialogue. Pour constituer sa collection, Berla s'inspire aussi de grands collectionneurs, tels Giuseppe Panza di Biumo (1923-2010), dont il tire des enseignements importants. L'achat d'*Impronta di pennello n. 50* (1968) de Niele Toroni (*1937) trouve ainsi un écho dans l'œuvre minimaliste de Barry X Ball (*1955) *Triptych* (1987-1989), donnée par Panza di Biumo au Museo Cantonale d'Arte de Lugano, qui se trouve maintenant au MASI de Lugano.

Le parcours d'exposition se termine avec *Gli uccelli dormono all'ombra dei fiori* (1999-2022) d'Alex Hanimann (*1955), qui explore l'interaction entre l'image et le texte, en disposant des expressions et des locutions trouvées dans des manuels de conversation de façon à former deux coins. L'artiste montre ainsi que la langue peut être un carrefour de nouvelles narrations possibles à travers son interaction avec les arts visuels. En raison des spécificités avec lesquelles il explore l'art et le langage, mais aussi du rapport entre l'homme et la nature dans l'ère de l'anthropocène, cet artiste fera l'objet d'une exposition personnelle au Museo Villa dei Cedri au printemps 2026.

Museo Villa dei Cedri

Piazza San Biagio 9
CH-6500 Bellinzona
T +41 (0)58 203 17 30 / 31
museo@villacedri.ch
www.museovilladeicedri.ch

 @villacedri

 museo_villadeicedri

#museovilladeicedri

#iconevegetali

Ingresso CHF 12 | EUR 12

Ridotti CHF 8 | EUR 8

Orari Museo

Mercoledì - giovedì 14-18

Venerdì - domenica e festivi 10-18

Lunedì e martedì chiuso

Orari Parco

Ottobre - marzo 7-18

Aprile - settembre 7-20



Repubblica e Cantone Ticino
DECS

SWISSLOS

Fondazione
Domenico Noli

FONDAZIONE
ING. P. LUCCHINI



 **BancaStato**

coop
cultura
